



Mesures agroenvironnementales et climatiques (MAEC) surfaciques

Région Pays de la Loire

# **Notice d'information du territoire** **« AAC sarthoises en polyculture-élevage : Les Basses Vallées »** **PY\_LBVS** **Campagne 2026**

Les mesures agroenvironnementales et climatiques (MAEC) constituent un des outils majeurs de l'architecture environnementale de la politique agricole commune (PAC) pour :

- Accompagner le changement de pratiques agricoles afin de répondre à des enjeux environnementaux identifiés à l'échelle des territoires ;
- Maintenir des pratiques favorables sources d'aménités environnementales là où il existe un risque de disparition ou d'évolution vers des pratiques moins vertueuses.

Les MAEC concourent ainsi pleinement à l'accompagnement des systèmes d'exploitation dans la voie de la performance économique, environnementale et sociale et dans leur projet de transition agro-écologique.

Cette notice présente l'ensemble des MAEC proposées sur le territoire « AAC sarthoises en polyculture-élevage : les basses vallées sarthoises » au titre de la campagne PAC 2026. **Lisez cette notice attentivement avant de remplir votre demande d'engagement en MAEC.**

En complément, vous pouvez consulter la notice nationale d'information sur les MAEC et les aides à l'agriculture biologique pour la programmation PAC 2023-2027, disponible sous Télépac<sup>1</sup>.

Les bénéficiaires de MAEC doivent respecter, comme pour les autres aides de la PAC, les exigences de la conditionnalité présentées et expliquées dans les différentes fiches conditionnalité qui sont à votre disposition sous Télépac.

<sup>1</sup> <https://www.telepac.agriculture.gouv.fr>

## 1 CONTACTS

Pour toute information complémentaire, contacter la structure animatrice du territoire :

Syndicat Intercommunal de Distribution et Production d'Eau potable Perseigne - Saosnois

Bel Air - RD 300

72600 SAOSNES

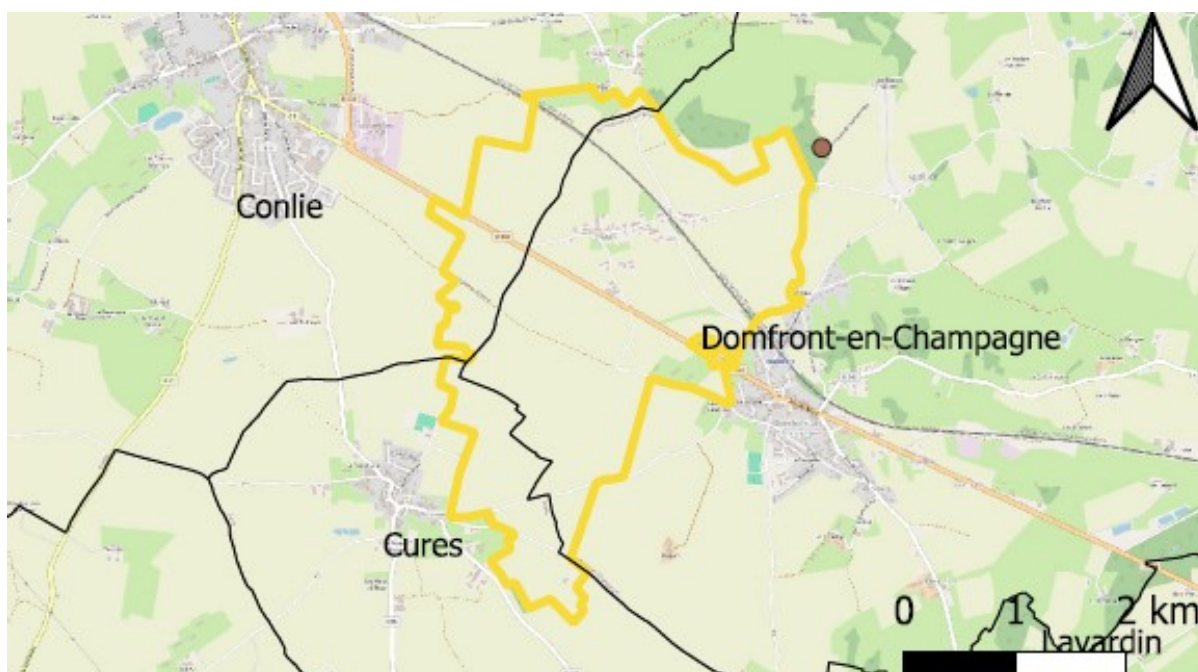
Tim MOITET

07.57.85.13.80

[animation1@aac72.fr](mailto:animation1@aac72.fr)

## 2 PÉRIMÈTRE DU TERRITOIRE « AAC SARTHOISES EN POLYCLTURE-ÉLEVAGE : LES BASSES VALLÉES SARTHOISES » ET CONDITIONS D'ACCÈS AUX MAEC

Le territoire concerné fait 405 ha. Il est composé de la zone de protection de l'aire d'alimentation du captage (ZPAAC) prioritaire « Les basses vallées ». Trois communes sont partiellement concernées par le PAEC. Le tableau et la carte ci-dessous présentent respectivement les communes concernées et la localisation du territoire.



Captages	Communes	Numéro INSEE	Inclusion dans PAEC
Les Basses Vallées	Conlie	72089	Partielle
Les Basses Vallées	Domfront en Champagne	72119	Partielle
Les Basses Vallées	Cures	72111	Partielle

En ce qui concerne les mesures « systèmes », seules les exploitations dont au moins une parcelle se situe dans le territoire la première année d'engagement sont éligibles.

En ce qui concerne les mesures « localisées », une parcelle ou un élément est éligible à la MAEC dès lors qu'au moins une partie de la surface ou de l'élément est incluse dans le territoire la première année d'engagement.

### 3 RÉSUMÉ DU DIAGNOSTIC AGROENVIRONNEMENTAL DU TERRITOIRE

Le principal enjeu du PAEC est la reconquête de la qualité de l'eau du captage en nitrates et herbicides.

Enjeu pesticide :

*Les molécules mères et les métabolites pertinents sont indiqués en gras, le seuil de potabilité pour ces molécules et de 0,1 µg/L contre 0,9 µg/L pour les métabolites classés comme non pertinent.*

Molécules	Concentration maximum observé en 2024 (µg/L)
Alachlore ESA	0,1
<b>Atrazine</b>	<0,01
<b>2-hydroxy atrazine</b>	0,02
<b>Atrazine déséthyl</b>	0,031
<b>Atrazine 2-hydroxy-desethyl</b>	<0,01
<b>Atrazine déisopropyl déséthyl</b>	0,13
<b>Bentazone</b>	0,068
<b>Métazachlore</b>	0,031
Métazachlore ESA	0,07
Métazachlore OXA	0,08
<b>Métolachlore</b>	0,01
Metolachlor ESA	0,14
Metolachlor OXA	0
Metolachlor NOA 413173	0,11
<b>Oxadixyl</b>	0,032
<b>Pentachlorophénol</b>	0
<b>Simazine</b>	<0,01
<b>Total des pesticides</b>	0,3

Enjeu nitrate :

*Le seuil de potabilité pour les nitrates est de 50 mg/L.*

Nitrate	Concentration en 2024 (mg/L)
Maximum	44
Minimum	33
Moyenne	38,08

La Zone de Protection de l'Aire d'Alimentation de Captage (ZPAAC) s'étend sur 405 hectares, dont 367 hectares de Surface Agricole Utile (SAU). Elle concerne 21 exploitants agricoles, évoluant principalement dans des systèmes de polyculture-élevage.

Le Diagnostic Territorial des Pressions et Emissions Agricoles réalisé en 2020-2021 a mis en évidence trois axes d'amélioration des pratiques agricoles envisageables pour protéger la qualité de l'eau :

1. Le développement des pratiques alternatives à l'utilisation des produits phytosanitaires. Dans le cas de la lutte contre les maladies et les adventices, le recours au renforcement phytosanitaire est encore largement utilisé. La mise en place et/ou le développement de nouvelles pratiques est primordial (allongement de la rotation, choix de la date de semis, adaptation des rotations et des variétés, lutte biologique, désherbage mécanique, ...).

2. Un meilleur raisonnement de la fertilisation à la parcelle pour chaque culture afin de réduire l'excédent de certains bilans azotés. Ceci est particulièrement important pour les cultures du blé tendre et du maïs représentant chacune une part importante de la SAU.
3. Le blé revient toutes les 2 ou 3 années et les rotations culturales dominantes sont courtes. Un développement de cultures à faibles intrants doit être envisagé tout en le conciliant avec l'économie des exploitations.

#### 4 LISTE DES MAEC PROPOSÉES SUR LE TERRITOIRE

Le cahier des charges de chaque MAEC intègre une obligation de réaliser avant l'engagement un **diagnostic agroenvironnemental de l'exploitation** (avec un plan de gestion pour certaines MAEC).

Deux types de mesures sont proposés :

- Des **mesures « systèmes »** pour lesquelles l'exploitant doit obligatoirement demander à engager au moins 90 % des surfaces éligibles à la MAEC de son exploitation ;
- Des **mesures localisées** qui peuvent être mises en œuvre sur certaines parcelles de l'exploitation et permettent de répondre à des enjeux plus spécifiques et localisés (biodiversité notamment).

Liste des MAEC proposées :

Type de couvert et/ou habitat visé	Code de la mesure	Type de mesure	Objectifs de la mesure	Montant en €/ha/an	Niveau de plafond
Terres arables et prairies des éleveurs	PY_LBVS_HBV1	Système	Améliorer l'autonomie fourragère des élevages et limiter l'érosion et le transfert des herbicides et des nitrates dans les eaux souterraines.	121 €	Niv 1 Evolution : 8 000 € Maintien : 6 000 €
Terres arables et prairies des éleveurs	PY_LBVS_HBV2	Système	Améliorer l'autonomie fourragère des élevages et limiter l'érosion et le transfert des herbicides et des nitrates dans les eaux souterraines.	177 €	Niv 2 Evolution : 10 000 € Maintien : 7 000 €
Terres arables des exploitations ayant moins de 10 UGB	PY_LBVS_COV5	Système	Limiter l'érosion et le transfert des herbicides dans les eaux de surfaces.	204 €	Niv adapté : 15 000 €
Terres arables	PY_LBVS_FER4	Système	Limiter l'érosion et le transfert des herbicides et des nitrates dans les eaux de surfaces.	248 €	Niv adapté : 15 000 €
Terres arables (hors prairies de plus de 2	PY_LBVS_CIFF	Localisée	Mettre en place des couverts d'intérêt faunistiques et	652 €	12 000 €

Type de couvert et/ou habitat visé	Code de la mesure	Type de mesure	Objectifs de la mesure	Montant en €/ha/an	Niveau de plafond
ans), Cultures pérennes			floristiques gérés sans fertilisation azotée et sans traitements phytosanitaires		

Pour les MAEC « Herbivores », la progression du taux d'herbe est prise en compte pour la définition du plafond par exploitation :

- le dossier est considéré en « maintien » si le taux d'herbe à l'entrée (pour la campagne N-1 ou la campagne N) est supérieur ou égal au taux d'herbe à atteindre en année 3 ;
- le dossier est considéré en « évolution » si le taux d'herbe à l'entrée (pour la campagne N-1 et la campagne N) est inférieur au taux d'herbe à atteindre en année 3.

**Les MAEC sont cofinancées par des crédits européens (FEADER) et nationaux (MAASA, AELB).** Les modalités de financement envisagées pour les MAEC 2026 en Pays de la Loire sont les suivantes :

Financier	Part prévue dans le financement des mesures
Crédits européens (FEADER)	80%
Crédits nationaux (MAASA, AELB)	20%

Cette notice d'information du territoire « AAC sarthoises en polyculture-élevage : les basses vallées sarthoises » est complétée par les notices spécifiques à chacune de ces mesures, incluant les cahiers des charges à respecter. L'ensemble de ces notices est mis à disposition sur le site internet de la DRAAF des Pays de la Loire.

## 5 MONTANTS D'ENGAGEMENT MINIMUM ET MAXIMUM

L'engagement dans une ou plusieurs MAEC de ce territoire est possible uniquement dans le cas où cet engagement représente, au total, un montant annuel supérieur ou égal à 300 euros. Si ce montant minimum n'est pas respecté lors de la demande d'engagement en première année, celle-ci sera irrecevable.

Par ailleurs, le montant de l'engagement est susceptible d'être plafonné selon les modalités d'intervention des financeurs présentés dans le tableau ci-dessus. Les plafonds sont précisés dans la notice spécifique de chaque mesure. Si ce montant maximum est dépassé, la demande devra être modifiée.

## 6 CRITÈRES DE PRIORISATION DES DOSSIERS

Les critères de priorisation permettent de classer les demandes d'aide lorsque le nombre de demandeurs éligibles est supérieur aux capacités de financement. Dans ce cas, les dossiers sont engagés par ordre de priorité en fonction des critères définis.

Si le budget n'est pas suffisant pour engager tous les dossiers de ce PAEC, les dossiers sont priorisés selon le type de MAEC engagée :

Priorité	Code mesure
<b>A</b>	HBV3 « Evolution »
<b>B</b>	HBV2 « Evolution »
<b>C</b>	HBV1 « Evolution »
<b>D</b>	Eau : COV5 ou FER4 Biodiversité : CIFF
<b>E</b>	HBV3 « Maintien »
<b>F</b>	HBV2 « Maintien »
<b>G</b>	HBV1 « Maintien »

Si une priorisation est nécessaire dans une catégorie ci-dessus, elle sera établie selon le taux d'herbe dans la SAU en 2026 : plus ce taux d'herbe est élevé plus le dossier est prioritaire.

## 7 COMMENT FAIRE LA DEMANDE D'ENGAGEMENT POUR UNE NOUVELLE MAEC ?

---

Pour vous engager dans une MAEC en 2026, vous devez obligatoirement déposer une demande d'aide avant le 15 mai 2026 lors de votre déclaration PAC dans Télépac :

- En cochant la case correspondant aux MAEC 2023-2027 à l'étape « Demande d'aides » ;
- En dessinant les éléments graphiques pour lesquels une aide est demandée (éléments surfaciques, linéaires ou ponctuels) à l'étape « RPG MAEC/BIO », selon les instructions figurant dans la notice explicative de la télédéclaration des MAEC<sup>2</sup>, en précisant le code de la mesure demandée ;

Pour les exploitations ayant des engagements en cours dans la **programmation 2015-2022**, il convient de le déclarer dans le formulaire de demande d'aide.

Pour les mesures présentant des exigences liées aux effectifs animaux (nombre d'UGB, chargement...), vous devez déclarer les effectifs animaux autres que bovins dans l'écran correspondant sur Télépac, afin que la DDT(M) soit en mesure de calculer le chargement ou les effectifs animaux de votre exploitation.

---

<sup>2</sup> Disponible sur Télépac : <https://www.telepac.agriculture.gouv.fr>